

Počátky poštovníctví a poštovních úřadů v Liberci.

Rok 1527 - v čele poštovní správy rakouského soustátí je od tohoto roku nejvyšší dvorský poštovní mistr, zodpovědný za zřizování, překládání a rušení poštovních tratí a na nich ležících poštovních stanic. Jemu podléhají hlavní zemské poštovní úřady umístěné v nejdůležitějších správních a mocenských střediscích. Vedením jsou pověřeni vrchní zemští poštovní mistři (Oberpostmeister). Titul poštovního mistra (Postmeister) je zpočátku vyhrazen pouze pro správce poštovních úřadů v hlavních zemských městech (Praha, Brno, Opava). Podřízení přednostové venkovských poštovních stanic se nazývají poštovní správci (Postverwalter, Postverwesser) či poštovní dopravci (Postbelörderer). Pražský poštovní mistr přímo podléhá vídeňskému dvorskému poštovnímu mistrovi, ale svou činnost vykonává v závislosti na české komoře, která nese náklady na provoz stanic, tratí, pěší a jízdní posly.

Poštovní služby obstarává vedle kurýrů až do druhé poloviny 18. století stanice v Jablonném v Podještědí (Gabel), tudy prochází poštovní linka z Prahy do Žitavy. Sem musí posel dle potřeby zanést dopisy odesílané z Liberce, který nemá stálou poštovní službu.

Rok 1628 - úřad nejvyššího dvorského poštovního mistra získává do dědičného držení rod Paarů.

Rok 1722 - první reces s Paary, částečné zestátnění pošty, císař Karel VI. vydává patent o omezení poštovní svobody a zvýšení poštovních poplatků za služby státní pošty.

Rok 1726 - dle císařského poselského patentu je ponecháno právo jedinců vysílat své vlastní posly pouze k doručení do míst, kam nevede trasa státní pošty. O rok později schvaluje císař vybudování šesti hlavních silnic v Čechách. Silnice spojují Prahu s“ Vídní, Lipskem, Vratislaví, Norimberkem, Lincem a Žitavou. Formanům je přikázáno pod přísnými tresty užívat tyto povinné silnice a nevyhýbat se Praze.

Rok 1743 - pošta je rozhodnutím Marie Terezie plně zestátněna. Císařovna si vyhrazuje právo jmenovat správce pošt, kurýry a poštovní personálu. Ze všech správců poštovních stanic se stali zeměpanští, státem placení zaměstnanci. Stát

tak získává dohled nad celou poštovní sítí. Své zaměstnance dosazuje, platí, kontroluje i odvolává. Rovněž jsou zavedeny poštovní uniformy. O jejich provedení se můžeme dočíst v Monografii československých a českých známek a poštovní historie 25. díl, svazek II. Reformy vedou ke zvýšení počtu uživatelů státní pošty, dosud ji užívala jen malá část obyvatelstva. Svě přináší hlavně stoupající obchodní a hospodářský ruch. Až do roku 1791 je Liberec nejbližší poštovní stanicí v Jablonném v Podještědí (Gabel), ležící na trase Praha-Mladá Boleslav-Žitava. Zavedení pravidelné poštovní služby garantované státem vychází ze snah osvíceneckých panovníků.



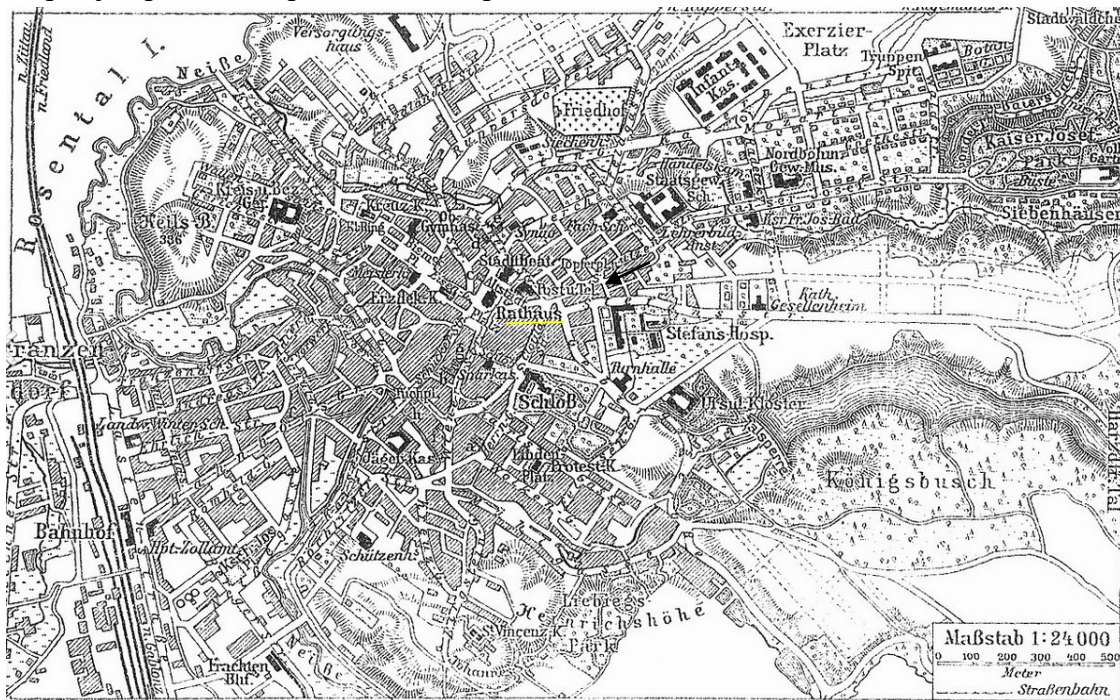
F. Kaliwoda: Celkový pohled na Liberec ze severu, pes Alík, úvoz v popředí je dnešní Ruprechtická ul., povrch vozovky se od té doby příliš nezměnil.

Rok 1785 - v Liberci je zřízena sběrna poštovních zásilek a jednou týdně sem zajíždí posel z Jablonného a zásilky odváží.

Rok 1791 - císařským dekretem povolen odklon linky z Jablonného do Liberce. Poté je jmenován prvním poštmistrem v Liberci měšťan Franz Franke, původním povoláním zkoušený a přísežný chirurg. Poté co se bohatě oženil, začalo se mu jevit místo městského lékaře málo výnosné a proto jej v roce 1788 opustil. Ve městě je zřízena první stálá poštovní stanice. Činnost zahajuje v domě stojícím přibližně v místě dnešních vodotrysků v chodníku vedle obchodníku v ulici 5. května (č. p. 5-I), kde je 12. března 1791 přijat první dopis.



V těchto místech stál dům F. Frankeho, kde byl zřízen první poštovní úřad v Liberci. Na mapce je uprostřed nápis Rathaus a vpravo nad ním Post. u. Tel.



Rok 1792 - Franke kupuje pozemek v Kristiánově, kde si staví dům (č. p. 20-V) a přemísťuje sem i svůj úřad. Po jeho smrti přebírá úřad Johann Winzig. Ten zde funguje až do roku 1862. V přízemí je poštovní sběrna, místnost pro expedici, čekárna pro cestující, sklad a malá noclehárna. V prvním poschodí má poštmistr čtyřpokojevý byt. Ve dvoře je místo pro vozy, kolna a světnice postilióna. Provoz je v té době ještě slabý. Na roznášení zásilek stačí jeden doručovatel, obstarávající jednou týdně také předávání peněžních zásilek. Protože v této době je rozvoj hotelových služeb v plenkách, slouží poštovní úřad jako ubytovna pro cestující. Využívá ho i císař František I. (14.10. 1804), při své návštěvě Liberce a po něm i arcivévoda Ferdinand při cestě do Lázní Libverda. Měl sem jezdit častěji, ale Žofka pořád jen Sarajevo, Sarajevo. Dnešní ulice 8. března (dříve Nová, Zámecká, Kristiánova a Panská) vznikla roku 1787 jako součást klasicistního sídliště Kristiánov.

Rok 1816 - je zavedeno přímé spojení Liberce s Prahou přes Hodkovice, zatím jen jednou týdně, o deset let později, po dobudování císařské silnice se frekvence zvyšuje. Tato linka se stává součástí trasy z Vídně do Berlína. V průběhu deseti let od roku 1874 vyrůstá s podporou arcivévody Štěpána na základě státních subvencí, příspěvků měst, vrchností a blízkých továren sto kilometrů dlouhá „Krkonošská silnice“, spojující Liberec (Reichenberg) s Tanvaldem, Vysokým, Vrchlábím a Trutnovem. Úsek do Jablonce nad Nisou s odbočkami do okolních vsí, slouží dopravě již v roce 1849. Z Liberce vychází pět státních silnic rozlišených názvy. Z Prahy do Zavidova vede silnice liberecká. Po toku Nisy hrádecká s liberecko-jabloneckou, mající až do Bílého Kostela společný průběh. Na opačnou stranu směřují k Jablonci dvě větve liberecko-novosvětské silnice.

Počátek 19. století - Liberec je napojen na pravidelné poštovní spoje s Prahou i Žitavou a je označován jako hraniční a celní město. Pravidelná pošta zprostředkuje zásilky z Vídně a Prahy a po vybudování císařské silnice na Frýdlantsku také ze Zhořelce a Berlína. V březnu 1849 je vydán provizorní obecný zákon, jako základní předpoklad obecní samosprávy. Zkušený Ludvig Ehrlich, stojící v čele měšťanského výboru, pochopil šanci města na získání výjimečného postavení. Z jeho iniciativy požádá Liberec o udělení zvláštního statutu, kterým město získává důležité pravomoci. V dubnu 1850 je podepsána smlouva o připojení Kristiánova. Liberec se stává rázem druhým největším městem po Praze, získává postavení, jež ho vyčleňuje z obvyklé správní

struktury podléhající okresním úřadům a umožňuje jeho představitelům ve větší míře rozhodovat o komunálních otázkách. I při změnách státní správy v dalších desetiletích zůstává Liberec vedle Prahy jediným statutárním městem. Z lékařsko-topografického popisu města, vydaného roku 1852 lékařem Gustavem Adolfem Bonté je zřejmé, že ze všech silnic vycházejících z Liberce je nejfrekventovanější provoz na trase do Žitavy.

Rok 1850 - rakouská poštovní správa provádí zásadní reformu provozu, zavádí pro placení poštovního porta poštovní známky a vedle nich poukázky (o dvacet let později korespondenční lístky). Zároveň je vytvořena nová soustava služeben. Pro všechny pošty je zaveden jednotný název „Poštovní úřad“ a rozlišují se 4 typy. C. k. poštovní úřad, C. k. poštovní úřad a poštovní stanice, C. k. poštovní stanice a poštovní expedice (dříve sběrna psaní).

1. dubna 1852 - je do rozvíjející se průmyslové Žitavy zavedena rychlá pošta, jejíž vozy jezdí mezi Libercem a Žitavou dokonce dvakrát denně. Stát se stará o zlepšování podmínek průmyslové výroby budováním lepších komunikací.

Rok 1859 - současně s rozvojem železnice v mocnářství probíhá rozvoj vlakové pošty. Fungovala od roku 1851, ale v Liberci si na ni museli osm let počkat. V roce 1868 se porto u obyčejného dopisu zvedá na 2 krejčary. Liberecký poštovní úřad sídlí od roku 1795 v dnešní ulici 8. března v domě č. p. 20-V, jehož majitelem a současně posledním neerárním poštmistrem je Johann Winzig.

Pošta je od 9.3.1859 zestátněna, ale z uvedeného domu se přestěhuje až 1.3.1862. a to do nádvořního traktu domu č. p. 5-IV na Staroměstském náměstí, známého pamětníkům jako hotel Radnice. Spolu s ním se tu tísni c. k. okresní, c. k. daňový, c. k. telegrafní úřad a obchodní a živnostenská komora. Dva roky nato je c. k. poštovní úřad přemístěn na Zámecké náměstí č. p. 2, 3-V. Slouží zde přednosta, 6 úředníků a 7 sloužících. Další poštovní úřad je zřízen na nádraží 1.12.1859 a později v Chrastavské ulici č. p. 263-II. Pošta na nádraží se podstatně rozšiřuje převzetím tranzitního provozu z městské pošt 2.9.1890 a brzy na to je spojena s telegrafní službou. 1.10.1892 byla do provozu předána nová hlavní budova c. k. městského poštovního a telegrafního úřadu za Radnicí. Ve městě je koncem 19. století 48 poštovních schránek. Pro doručování dopisů je Liberec rozdělen do osmi okrsků. V každém z nich obstarávají donášku 3 listonoši třikrát denně. Dalších 6 doručuje cenná psaní a peníze do výše 1000

korun. K rozvozu balíků slouží 4 potahy. Nepřetržité doručování telegramů zajišťuje 5 sloužících. V roce 1900 zaměstnává poštovní úřad 3 přednosta, 155 úředníků a 119 sluhů. Liberecká pošta je po Praze druhou největší. K 1.9.1893 je sem přemístěna telefonní ústředna.



Budova pošty, postavené v letech 1890-91 trutnovským rodákem Otto Kühnem podle návrhu architekta J. Setze. Soška postilionu s bičíkem a trubkou v nice na nároží připomíná dopravu poštovních zásilek po voze. Fotografie ukazuje stav před přestavbou v roce 1936, při níž dochází k přemístění hlavního vstupu ze středního rizalitu směrem k nároží a okna v přízemí dostávají rovné zakončení. Spojení s pobočkami zprostředkují zásilkové vozy. Konírny jsou ve Frýdlantské ulici v místech dnešní umělecké školy. Mezi nově vzniklými poštami v okolních obcích pendlují jízdní a peší poslové.

Okolí Keilova vrchu. Páteř této části města tvoří Chrastavská ulice. Počátkem 18. století končí její obestavění u kostela sv. Kříže. Další domy směrem ven z města vznikají v první polovině 19. století, cesta pokračuje směrem do Růžodolu I. Po stržení hřbitovných zdí u kostela je v horní části rozšířena a spolu s Malým náměstím vydlážděna (1852-54). Její význam potvrzuje zřízení třetí liberecké poštovní stanice v domě č. p. 263-II, zrušené až po II. světové válce.

Okolí zámku. U příjezdu jsou v 18. století postaveny tři panské budovy. Dům na severní straně slouží k ubytování panského inspektora, ve druhém, č. p. 3-V, se vystřídali zaměstnanci zámku, po nich první liberecká tiskárna Rudolfa Gerzabka a mezi roky 1864-1892 zde je poštovní úřad.

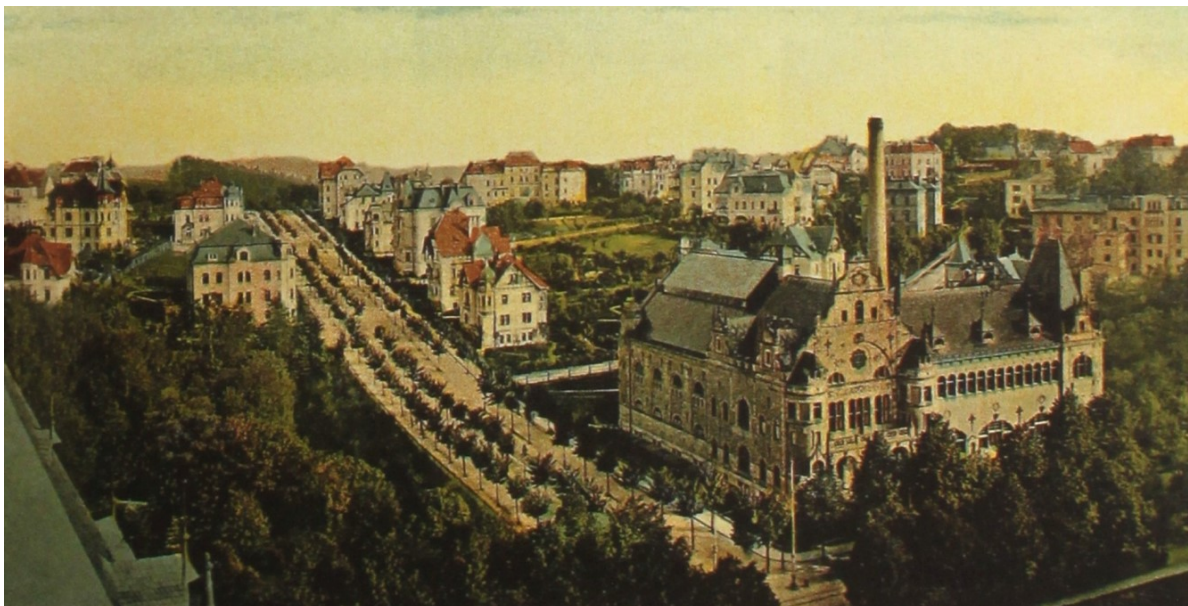
Od léta roku 1883 - v zemském sněmu jsou německými liberály předkládány požadavky na administrativní úpravu, která by vytvořila jazykově uzavřená německá území, v nichž by neplatila jazyková nařízení. Čeští liberálové a také konzervativní aristokraté v zemském sněmu tyto požadavky odmítají s poukazem na nedělitelnost českého království. V Liberci se od otevření matiční české školy v řadách české menšiny zvolna rozšiřuje počet příslušníků střední třídy, kteří dokážou formulovat společné požadavky. V nejvýznamnějším českém spolku České besedě stoupá vliv lékaře Václava Šamáňka, jenž trvá na dodržování jazykové rovnoprávnosti ve styku s městskými orgány. Právě tehdy (1884) vzniká v Liberci důkladně propracovaný projekt na rozdělení Čech podle národnostního hlediska, jehož autorem je liberecký advokát Josef Turnwald. Podle jeho znění měly být v Čechách vedle malého počtu tzv. smíšených oblastí vytvořeny národnostně jednotné německé a české regiony (se zachováním němčiny jako státního jazyka). Reforma má být provedena v oblasti justice, politické správy (včetně finančních a poštovních úřadů) a školní správy. Její realizace je naštěstí zamítnuta.

V letech 1881-1889 - v centru města vyrůstají významné objekty. Vedle radnice to je neorenesanční budova Liberecké spořitelny, na vyvýšeném místě za radnicí je postavena v letech 1887-89 synagoga. Na západní straně nové plochy náměstí stály již v počátku osmdesátých let bloky historizujících domů, v nichž je začátkem devadesátých let otevřena kavárna Pošta, navržená ve vídeňském stylu. Na protější východní straně je vybudována mohutná neorenesanční budova poštovního úřadu (dnes pošta Liberec 1) podle projektu vídeňského architekta Fridricha Setze. Nejstarší razítka pošty Reichenberg 1 pochází z 1.4.1791, z filiálky Reichenberg 2 z 17.2.1895. z pošty Reichenberg 3 (Bahnhof) z roku 1859 a z pošty Reichenberg 4 z 15.10.1906.

Městská čtvrt' Rochlice. První písemné zmínky o Liberci z roku 1352 jsou zároveň nejstaršími zmínkami o Rochlici, která vzniká na přechodu zemské stezky přes řeku Nisu. V průběhu let se obec zvolna rozrůstá a nabírá na sebe okolní lokality. Samostatná pošta s telegrafní stanicí je zřízena na Poštovním náměstí v roce 1892. Rok 1908 Rochlice jsou městem. Dnes je pošta v Albertu.

Horní Růžodol. Pošta je zde otevřena 11.8.1894, později k ní přibude telegrafní stanice. Horní Růžodol se stává postupem let hlavním centrem obyvatel české národnosti na Liberecku. Dnes je pošta na ul. 28. října.

Janův Důl. Poštu získává Janův Důl až v roce 1911. Sídli nejprve v č. p. 29, po dvou letech je přeložena na roh Topolové ulice do č. p. 129. Dnes Janův Důl samostatnou poštu nemá.



Třída císaře Fr. Josefa (Masarykova, Leninova, Masarykova). Již kolem roku 1910 jsou všechny okolní pozemky úplně zastavěny. Třída je po obou stranách osázena alejí. Její důležitost podtrhlo zřízení čtvrtého libereckého poštovního úřadu v domě na rohu dnešní Gorkého ul. (č. p. 649-I). V r. 1946 zrušena. Dnes je pošta Liberec 4 na sídlišti Broumovská.



Dnes Nerudovo, dříve Hrnčířské náměstí. Vzniklo v polovině 18. století. Jedním z mála domů, který si zachovává původní podobu, je dům č. p. 108-I, na fotografii vlevo. V devadesátých letech 19. století dostává přístavbu vpravo, ve které je otevřen hostinec Černý kůň. Na jeho dvoře vznikají rozsáhlé stáje pro potahy poštovních vozů, jež se odsud vydávají na cestu do Prahy.

Hanychov. Patří k nejstarším obcím Liberecka. Obec je založena patrně v druhé

polovině 15. století. Při posledních obecních volbách před 2. sv. válkou v roce 1936 postavili Češi poprvé svou vlastní kandidátku. Budova obecního úřadu postavená v těchto letech v rámci nouzových prací pro postižené krizí sloužila rovněž jako pošta, veřejné lázně a policejní služebna.

Dolní Hanychov. Pošta zde je otevřena 1.11.1904 v domě č. p. 102, později hostinci U Pošty. Slouží i Hornímu Hanychovu. Několikrát se stěhuje (1908 - č. p. 92, 1913 - č. p. 105), než se najde definitivní umístění v obecním domě (1.10.1933 č. p. 185). V roce 2010 zrušena.

Růžodol I. K největšímu rozvoji dochází až koncem 19. století, kdy se z původní zemědělské obce stává zahradní předměstí Liberce. Počet obyvatel se zvyšuje v letech 1890-1910 na trojnásobek a přibývá 130 novostaveb. Rozvoj si vynucuje i zřízení poštovního úřadu (31.10.1904), umístěného nejprve v č. p. 96, pak 226, 85, 364 a 398. V r. 1911 je Růžodol povýšen na městys. Dnes pošta Liberec 11 v obchodním centru Globus.

Machnín. Poloha na hlavní trase na Žitavu způsobuje, že místní není od bitvy pod Hamrštejnem (1428) ušetřena žádného vojenského tažení až po prusko-rakouskou válku. Tyto nevýhody začne od poloviny 19. století vyvažovat rozvoj dopravy. K původní zemské cestě, dnes Staré ulici, se přidává nejprve státní silnice vedoucí přes Bedřichovku do Chrastavy (1845), silnice do Kryštofova Údolí (1858) a v r. 1859 žitavsko-liberecká dráha, překračující Nisu překrásným mostem s deseti oblouky. Poštovní úřad je otevřený 1.8.1869, nejprve v č. p. 189, dnes je pošta Liberec 33 v Rynoltické č. p. 1/10.

Radčice. K vybavení obce patřila od března 1895 pošta, později byla zrušená.

Krásná Studánka. Ves patří k nejstarším na Liberecku, vznikla někdy ve 14. století. V r. 1960 se její součástí stávají Radčice. V r. 1961 je při hlavní silnici do Mníšku otevřena pošta (č. p. 165). Dnes je zavřená.

Ruprechtice. Dopisy kdysi dvakrát denně odvážela jezdecká pošta Kateřinky-Liberec, obstarávající i přepravu osob, a navíc sem v poledne docházel poštovní posel. K doručování stačí dva muži a jedna žena. Vlastní poštovní úřad je otevřen roku 1895. Roku 1921 se přestěhuje z hostince U Pošty č. p. 143 do prostoru obecního domu č. p. 257 na druhé straně náměstí. Dnes je pošta

Liberec 14 v nákupním středisku Dukla.

Nové Pavlovice. Pošta sídlila v č. p. 241, otevřena je 1.6.1897, poté se nachází o dům výše v č. p. 185. V roce 1997 zrušena.

Letecká pošta. Příležitostný 1.let Praha-Liberec 15.7.1936. Po vzoru firmy Aero firma Avia zavádí v roce 1926 leteckou linku do Liberce letadlem Aero B.H. 11 a létá ve dnech 2.11.-2.12.1926. Linka dopravuje pravidelně spěšné a doporučené zásilky z Prahy do Liberce a zpět. V obou směrech je uskutečněno 33 letů a poté již není provoz obnoven.

Čistě vnitrostátní leteckou linkou je 1.6.1937 otevřená linka Praha-Liberec. Již tradičně jsou na poštovních úřadech Praha 1, Praha 7 letecká pošta, Praha 82 letiště a Liberec 1 použita příležitostná razítka v modré barvě. V roce 1937 se létá mezi 1.6.-31.10. a o rok později mezi 1.5. a 23.9.1938.

Poštovním úřadem vybavujícím lety z Liberce je pošta Liberec 1, adresní poštovní úřady Praha 82 letiště, Praha 1, Bratislava 2 a Vajnory. Liberecké letiště je charakterizováno jako travnaté, bez nočního osvětlení, s jedním zděným hangárem, skladištěm a dílnou. Velkou výhodou je blízkost centra města. V Růžodole je rovněž poštovní úřad.

Zeppelinová pošta. Německá vzducholod' „Graf Zeppelin II“ spustila při svém letu ve dnech 2.12.-3.12.1938 poštu do již okupovaného Liberce.



Údaje byly čerpány ze spisu Erster Jahresbericht über die Wirksamkeit des Stephashospitals zu Reichenberg nebst einer medicinisch-topographischen Skizze dieser Stadt, výstřižků a kopií ze Sudetik digitalizovaných v digitalizačním centru UKN Technické univerzity, Věstníků Poštovního muzea, časopisů Reichenberger Zeitung, Filatelie, Beseda a Poštovní noviny, Věstníků a fondů Severočeského muzea v Liberci, Starých věstníků pošt a telegrafů z období Rakouska-Uherska a ČSR I., z Monografie č. 25/II., knih Starý Liberec, Naše Liberecko, Zmizelý Liberec, Historie měst:Liberec a Liberec a Wikipedie/Reichenberg/, katalog Trojan Horka, fotografie a mapy od sběratelů KF Liberec. Pozn. kompletní seznam pošt je v článku Ing. V. Štajnera: Stručná historie poštovníctví v Liberci, Bulletin výstavy č.1, 2019.

Milan Stodola, KF Liberec